

ARCHITECTURES de vos EQUIPEMENTS PUBLICS

Découverte des équipements publics parisiens en chantier

GROUPE SCOLAIRE KÜSS Paris 13^e



ARCHITECTURES de vos EQUIPEMENTS PUBLICS

La Direction Constructions Publiques et Architecture de la Ville de Paris s'associe au CAUE de Paris pour inviter les Parisiens à une série de visites de chantier.

Piscines, gymnases, écoles, crèches... ces visites vous permettront de découvrir les grands chantiers de construction et de restructuration des équipements publics parisiens.

GRUPE SCOLAIRE KÜSS

8 rue Küss
75013 Paris

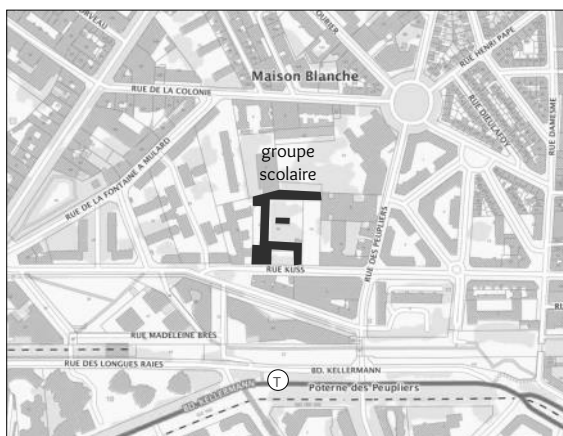
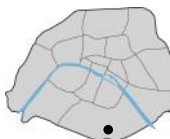




Photo historique depuis la rue Küss

CONTEXTE DE L'OPÉRATION

Le groupe scolaire Küss, réalisé en 1934 par l'architecte Roger-Henri Expert, est situé dans le 13^{ème} arrondissement de Paris. Il comporte une école élémentaire de 10 classes, du CE1 au CM2 (dont des classes d'adaptation, d'intégration scolaire et d'initiation pour non-francophones) et une école polyvalente de 10 classes de la Petite Section au CP (7 maternelles et 3 élémentaires). Ensemble patrimonial remarquable, il est inscrit à l'inventaire des Monuments Historiques depuis 1997.

L'opération menée aujourd'hui par la Ville de Paris porte sur la rénovation et la restructuration du groupe scolaire. Concernant l'ensemble du site, soit plus de 10 000 m², elle cible des interventions urgentes en termes d'accessibilité, d'usage et de confort des locaux scolaires. Elle prévoit de plus la préservation et la mise en valeur de l'ensemble bâti.

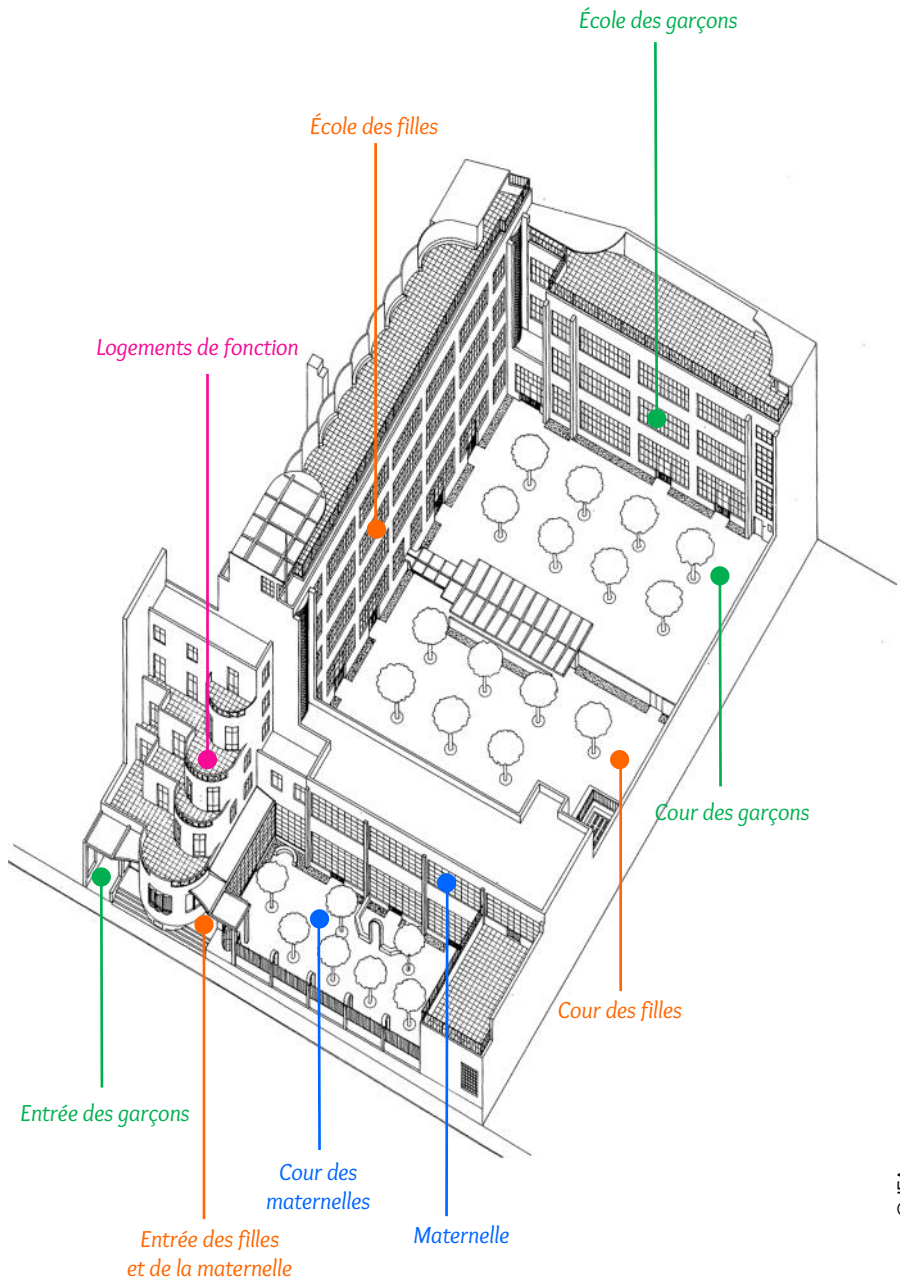
La principale difficulté de l'opération est liée au maintien de l'activité scolaire en phase chantier. Pour cela, un phasage opérationnel en trois temps a été mis en place, organisant au mieux la coexistence du chantier et de ses occupants. La première phase a porté sur le bâtiment « filles », la seconde sur le bâtiment « garçons » et la troisième sur le bâtiment de la maternelle.

HISTOIRE D'UN LIEU

L'école Küss est l'œuvre de l'architecte Roger-Henri Expert. Diplômé de l'École des Beaux-Arts de Paris en 1912, il obtient la même année le second grand prix de Rome. Il réalise tout au long de sa carrière de nombreux programmes variés : villas à Arcachon (1924-30), École Nationale des Arts Décoratifs à Paris (1927-28), Casino et hôtel Splendid à Dax (1932), Ambassade de France à Belgrade (1933), fontaines et bassins du jardin du Trocadéro (1937)...

En 1931, Roger-Henri Expert reçoit de la Ville de Paris la commande d'un groupe scolaire rue Küss qu'il va réaliser entre 1932 et 1933. Le programme initial comprend trois entités : une école maternelle et une école primaire divisée en deux, séparant les filles et les garçons, disposant chacune d'une cour de récréation. Sur une parcelle rectangulaire entourée d'immeubles HBM et d'usines, l'architecte dispose les bâtiments en suivant la géométrie du terrain. L'école des filles est installée perpendiculairement à la rue et celle des garçons en fond de parcelle. Quant à la maternelle, elle est placée au premier plan, parallèle à la rue, légèrement en retrait de celle-ci de manière à former un espace pour la cour.

À l'entrée, quatre niveaux de logements de fonction s'étagent en terrasses au dessus du rez-de-chaussée et du logement du concierge, constituant un gradin adossé au grand pignon du bâtiment des filles. Cette disposition, en rupture par rapport à l'alignement de la rue, atténue la grande hauteur du bâtiment des classes et fait référence à l'architecture navale.



UN BÂTIMENT ENTRE MODERNITÉ ET CLASSICISME

L'école Küss est un bâtiment moderne mais qui laisse percevoir une continuité avec les leçons et les savoir-faire classiques notamment au niveau des détails et des modénatures.

Sa structure est résolument rationnelle et rigoureuse : les planchers en béton sont portés d'une façade à l'autre par des poutres-allèges et des piles en béton dont l'espacement correspond à la partition des salles de classe. Cette structure libère entièrement la surface intérieure et permet de vitrer les façades sur une travée continue allant jusqu'à 7 mètres pour chaque classe. Ce choix constructif et structurel diffère de la traditionnelle ossature béton avec remplissage de brique des écoles contemporaines de l'école Küss. Le béton armé a été coulé sur place, ce qui a permis une rapidité d'exécution remarquable : 7 mois, un record pour l'époque. Le béton des façades est issu d'une formule originale utilisant de la mignonette de petit diamètre, un gravier lisse et arrondi de couleur beige, qui est traité et rendu apparent par un bouchardage*.

Au rationalisme rigoureux des bâtiments s'opposent les formes douces des courbes. Omniprésentes, elles se retrouvent à différents endroits : loge du gardien, auvents de l'entrée, terrasses des logements, pans de verre bombés des cages d'escaliers, murs pignon des préaux, moulures des plafonds... Parfois les courbes sont constitutives de la structure béton, parfois elles sont décor, artifice de second œuvre témoignant d'un classicisme épuré.



Le préau de la maternelle et ses murs courbes

© Nobécourt



Les menuiseries en acier des baies

© Heidi Meister IFA

* Bouchardage :
Piquetage du béton
rendant apparent les
granulats qui le
composent



L'escalier du bâtiment « garçons » et sa façade courbe traitée en pavés de verre

© Fond Expert



Le bâtiment de l'entrée vu depuis la cour de la maternelle

© Fond Expert



La cour des filles, à l'arrière plan celle des garçons

© Fond Expert

UN PROJET DE PRÉSERVATION ET D'AMÉLIORATION

Le groupe scolaire Küss, inscrit à l'inventaire supplémentaire des Monuments Historiques, est un ensemble remarquable par ses qualités architecturales et constructives. Par conséquent, la mise en valeur du bâti constitue le principal enjeu de l'opération.

Autour de cette démarche patrimoniale, différents objectifs ont été dégagés, ils visent :

- la mise en accessibilité de l'école pour tous les publics,
- l'amélioration du confort des usagers, des élèves comme de l'équipe pédagogique et de l'ensemble du personnel,
- l'inscription des actions dans une démarche environnementale.

La mise en accessibilité de l'école est rendue possible par la création d'une cage d'ascenseur installée à l'ouest du bâtiment « filles » desservant tous les niveaux. Avec une structure métallique et des parois en verre, elle rappelle les menuiseries des ouvertures de l'école et s'insère avec justesse au sein de l'ensemble bâti.

Afin de garantir le confort futur des usagers, un vaste programme d'actions a été mis en place. Il prévoit :

- la remise en valeur des préaux, des salles de classes et du réfectoire (réaménagement, peintures et plafonds)
- la remise en ordre des installations électriques,
- le remplacement des luminaires,
- le changement des menuiseries extérieures et l'installation de stores électriques,
- le traitement acoustique des salles de classe,
- la régulation des radiateurs,
- le remplacement des revêtements de sol détériorés,
- la suppression des équipements et ouvrages intempêtes.



Construction d'une cage d'ascenseur



Pose de stores électriques



Rénovation des couloirs






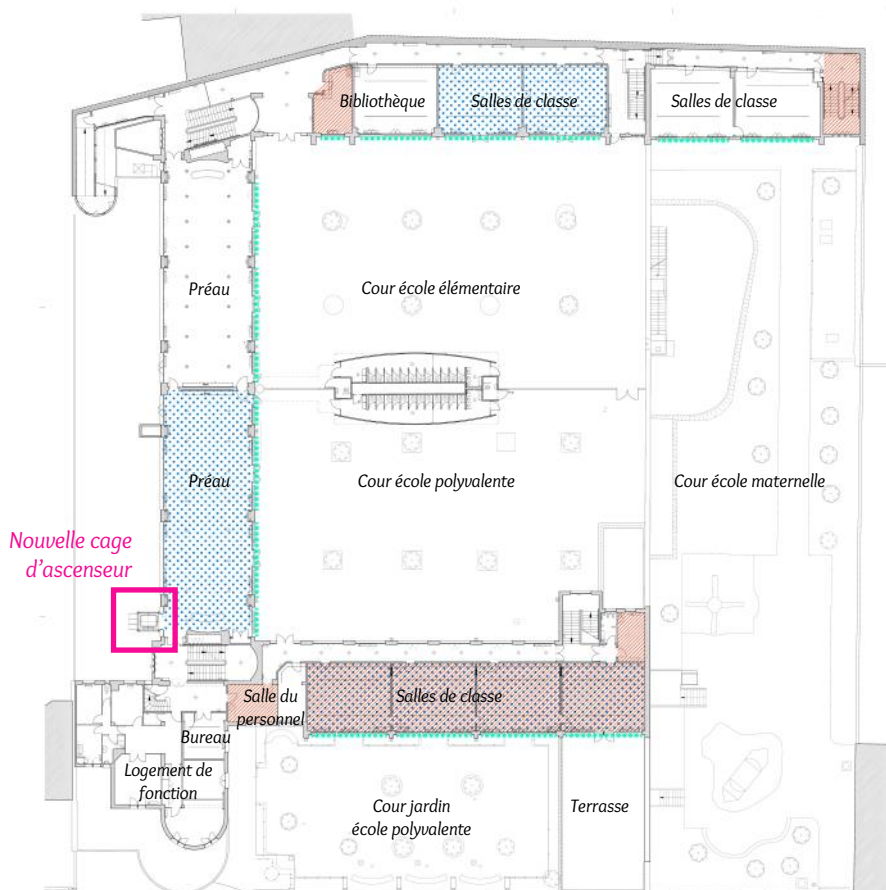
Rénovation des préaux



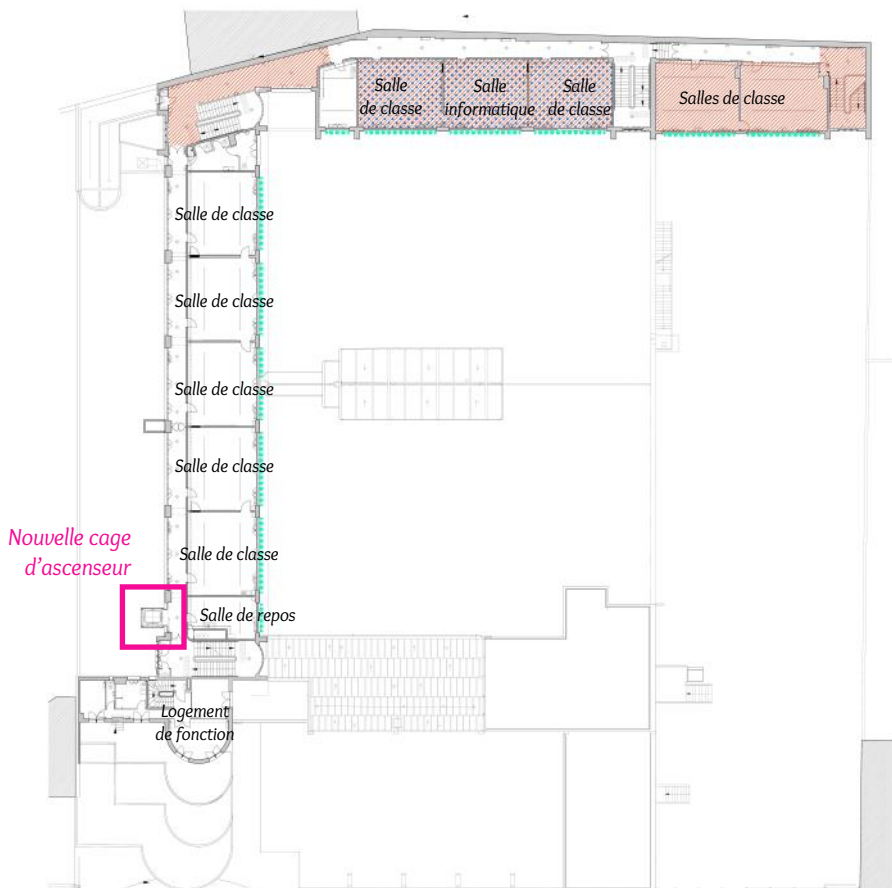
Choix des couleurs des sols

QUELQUES EXEMPLES D' INTERVENTIONS

-  Pose de stores électriques
-  Remplacement du revêtement de sol
-  Suppression du faux plafond



Plan RDC haut



Plan R+2

Programme :

Restructuration du groupe scolaire Küss

Maîtrise d'ouvrage :

Ville de Paris

Direction des Affaires Scolaires de la Ville de Paris

Conduite d'opération :

Direction Constructions Publiques et
Architecture de la Ville de Paris, Section Locale
d'Architecture des 5^e et 13^e arrondissements

Maîtrise d'œuvre :

DBLH - architecte mandataire

SIBAT - bureau d'études et économiste

Cap Horn - acousticien

ESSILEC - coordinateur SSI

Entreprises :

EDILE Construction - gros œuvre

ERI - électricité

Surface :

10 000 m²

Coût des travaux :

4 000 000 €

Calendrier :

Études 2016-2017

Chantier 2018-2020

Crédits

Documents graphiques :

DBLH Architectes

Photographies :

IFA / DCPA / DBLH Architectes

Textes :

DBLH Architectes / CAUE de Paris / DCPA

DBLH
DENIS BERNARD & LAURENT HUDON
BUREAU D'ARCHITECTURE

 **PARIS**

75
c|a.u.e

Conseil d'architecture, d'urbanisme
et de l'environnement