

Il me faut...



Imprimante N&B A4



Feutres



Ciseaux



Colle

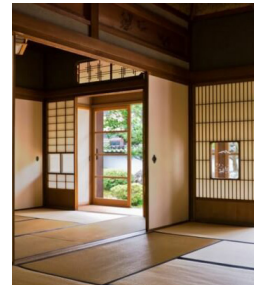


Les maisons japonaises

Le Japon est composé d'un ensemble d'îles, soumis à de nombreux phénomènes naturels violents comme des typhons, des tremblements de terres et des inondations ; c'est pourquoi les habitants ont adapté leurs maisons à ces contraintes.

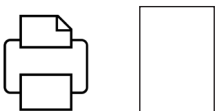
Les maisons traditionnelles japonaises, apparues au cours de l'ère Heian (de 794 à 1185), étaient à l'origine destinées au peuple modeste, aux paysans, marchands et artisans. Leur sol est composé de tatamis, des tapis rectangulaires recouverts de jonc séché. Il est surelevé sur des pilotis en bois pour se protéger des inondations. Les maisons japonaises sont très légères, afin que les décombres soient moins dangereux en cas de tremblements de terre ou de tempêtes.

À l'intérieur, les pièces sont séparées par des shoji, des portes coulissantes formées de carrés de bois sur lesquels sont collés des panneaux en papier de riz. On reconnaît aussi une maison japonaise grâce à ses vérandas en bois appelées engawa et aux genkan, le hall d'entrée où l'on enlève ses chaussures.

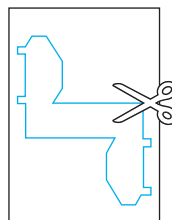


Et comment je fabrique ma maison japonaise ?

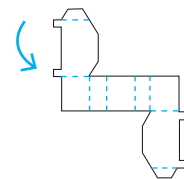
1. Imprimer le fichier
MONDE_JAPON_support
recto N&B, format A4 portrait



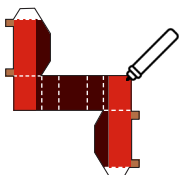
2. Découper le patron en suivant
la ligne continue grise



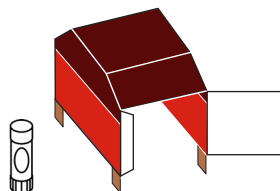
3. Plier sur les 8 traits pointillés



4. Colorier et dessiner les façades
blanches



5. Mettre en volume la maison
et coller les 2 languettes



6. Bravo ! Ta maison japonaise est finie, tu
peux l'installer sur une feuille de papier A4
et y dessiner le jardin !

